

Daten über Standorte, Rechtsformen, Öffnungszeiten und digitale Präsenz von Hof- und Dorfläden in Sachsen-Anhalt – empirische Erkenntnisse aus der Entwicklung der offenen Hof- und Dorfladenkarte

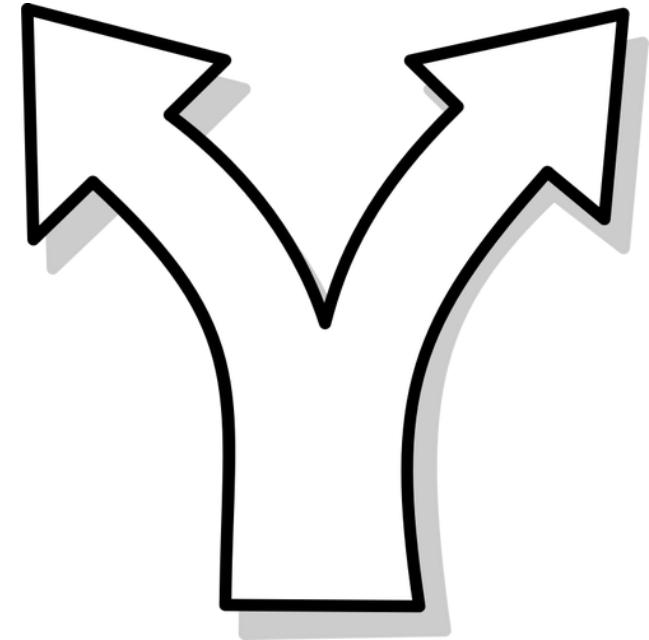
Christian Reinboth, M.Sc., Dipl.-Wi.Inf.(FH)

Stabsstelle Forschung

Hochschule Harz

Agenda

- Motivation
- Forschungsfragen
- Methodisches Vorgehen
- Wesentliche Erkenntnisse
- Weiternutzung der Geodaten



Motivation



Generiert mit <https://app.leonardo.ai/>

- Die Bedeutung von Hof- und Dorfläden für die Nahversorgung ländlicher Regionen nimmt ständig zu, in vielen Orten sind sie bereits die einzigen Versorger
- Was aber wissen wir eigentlich über diese Läden? Kennen wir sie überhaupt alle? Wo befinden sie sich, wer betreibt sie etc. pp.?
- Idee: **Vollerhebung für Sachsen-Anhalt**

Forschungsfragen (verkürzt)

1. Wie viele Hof- und Dorfläden gibt es in Sachsen-Anhalt und wo befinden sich diese?
2. Wie viele Stunden pro Woche sind die Läden (im Vergleich mit Discountern) geöffnet?
3. Welche anderen Betreibermodelle (z.B. Öffnung auf Terminanfrage, Versand) gibt es?
4. Welche Rechtsformen weisen die identifizierten Dorf- und Hofläden auf?
5. Wie viele dieser Läden betreiben einen eigenständigen Internetauftritt?

Methodisches Vorgehen

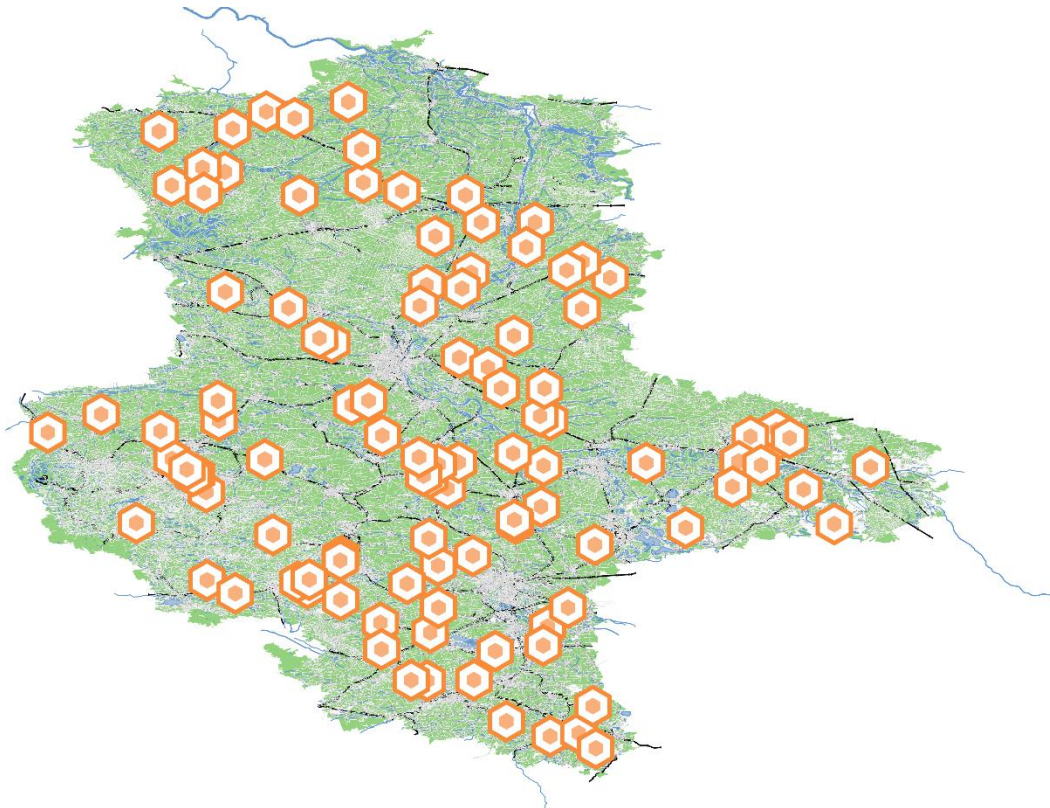
* Hofladen, Dorfladen, Bürgerladen, Bauernladen, Konsum...



Erfassung eines Standorts im Geoinformationssystem QGIS

- Es existiert kein offizielles Verzeichnis aller Hof- und Dorfläden (was auch mit der Unschärfe der beiden Definitionen zu tun hat)
- Es erfolgte daher eine Datenerhebung über die Suche nach Pol in Google Maps unter Berücksichtigung zahlreicher Formulierungen*, die auf einen Hof- oder Dorfladen hindeuten könnten
- Sämtliche Treffer würden über externe Quellen (u.a. Gewerberegister, Kommune) verifiziert

Anzahl und Standorte



| Landkreis | Hof- und Dorfläden |
|------------------------|--------------------|
| Altmarkkreis Salzwedel | 12 |
| Anhalt-Bitterfeld | 10 |
| Börde | 11 |
| Burgenlandkreis | 9 |
| Harz | 12 |
| Jerichower Land | 9 |
| Mansfeld-Südharz | 11 |
| Saalekreis | 9 |
| Salzlandkreis | 7 |
| Stendal | 7 |
| Wittenberg | 13 |
| Gesamt | 110 |

Standorte aller 110 in Sachsen-Anhalt identifizierten Hof- und Dorfläden

Öffnungszeiten



| Öffnungszeiten | Dorf- und Hofläden |
|-------------------|--------------------|
| 1 – 10 Stunden | 13 |
| 11 – 20 Stunden | 15 |
| 21 – 30 Stunden | 7 |
| 31 – 40 Stunden | 13 |
| 41 – 50 Stunden | 24 |
| 51 – 60 Stunden | 9 |
| 61 – 70 Stunden | 1 |
| 71 – 80 Stunden | 2 |
| Nicht ermittelbar | 9 |
| Gesamt | 93 |

- Von 110 Hof- und Dorfläden in Sachsen-Anhalt öffnen 93 Läden zu festen Zeiten
- Die \bar{x} -Wochenöffnungszeit beträgt 33 Stunden (Median: 36,5) und liegt um 51 Stunden (61%) unter der von Discountern
- 63% aller Dorf- und 57% aller Hofläden erreichen weniger als die Hälfte der typ. Discounter-Zeiten (78-90 Stunden)

Öffnungszeiten




| Öffnungszeiten | Dorfläden |
|-------------------|-----------|
| 1 – 10 Stunden | 1 |
| 11 – 20 Stunden | 1 |
| 21 – 30 Stunden | 0 |
| 31 – 40 Stunden | 10 |
| 41 – 50 Stunden | 3 |
| 51 – 60 Stunden | 2 |
| 61 – 70 Stunden | 1 |
| 71 – 80 Stunden | 1 |
| Nicht ermittelbar | 2 |
| Gesamt | 21 |

| Öffnungszeiten | Hofläden |
|-------------------|-----------|
| 1 – 10 Stunden | 12 |
| 11 – 20 Stunden | 14 |
| 21 – 30 Stunden | 7 |
| 31 – 40 Stunden | 3 |
| 41 – 50 Stunden | 21 |
| 51 – 60 Stunden | 7 |
| 61 – 70 Stunden | 0 |
| 71 – 80 Stunden | 1 |
| Nicht ermittelbar | 7 |
| Gesamt | 72 |

Betreibermodelle

| Öffnungstyp | Gesamt | Dorfläden | Hofläden |
|--------------------------|------------|-----------|-----------|
| Abholung oder Lieferung | 3 | 0 | 3 |
| Feste Öffnungszeiten | 93 | 21 | 72 |
| Öffnung auf Anfrage | 10 | 0 | 10 |
| Saisonale Öffnungszeiten | 2 | 0 | 2 |
| Unbestimmt | 2 | 0 | 2 |
| Gesamt | 110 | 21 | 89 |

Rechtsformen



| Rechtsform | Gesamt | Dorfläden | Hofläden |
|-------------------|------------|-----------|-----------|
| eG | 11 | 7 | 4 |
| e.V. | 1 | 0 | 1 |
| Einzelunternehmen | 82 | 14 | 68 |
| GbR | 9 | 0 | 9 |
| GmbH | 4 | 0 | 4 |
| GmbH & Co. KG | 2 | 0 | 2 |
| Stiftung | 1 | 0 | 1 |
| Gesamt | 110 | 21 | 89 |

Digitalisierungsgrad

- Hofläden sind im Vergleich mit Dorfläden deutlich besser im digitalen Raum präsent
- Hypothese: Dorfläden rekrutieren ihre Kundschaft primär vor Ort (ältere Menschen), während Hofläden viel breiter aufgestellt sind (Städter mit Wunsch nach natürlichen Lebensmitteln) und daher auch entfernter lebende Kund*innen ansprechen

| Webseite | Ja | Nein | Gesamt |
|-----------|----|------|--------|
| Dorfladen | 7 | 14 | 21 |
| Hofladen | 60 | 29 | 89 |
| Gesamt | 67 | 43 | 110 |

- Diese Beobachtung lässt sich auch auf die Social Media-Präsenz übertragen, die bei Hofläden ebenfalls deutlich ausgeprägter, professioneller und vielfältiger ausfällt

Ein erstes Zwischenfazit

- Die Dorf- und Hofladenszene in Sachsen-Anhalt ist mit mehr als 100 Geschäften breit aufgestellt und regional diversifiziert, die große Anzahl an Hofläden mit breitem Warenangebot und professionellem Marketing unterstreicht deren wachsende Bedeutung
- Mehr als die Hälfte der 21 Dorfläden hat an höchstens 40 Stunden pro Woche geöffnet, insbesondere zu Tagesrandzeiten (7:00 - 8:00 Uhr und 18:00 - 22:00 Uhr) sowie an den Samstagen ist deren Verfügbarkeit stark eingeschränkt
- Es bestätigt sich die in der Literatur weitgehend anekdotische Feststellung, dass Dorfläden für berufstätige Menschen und andere werktags mobile Zielgruppen schwer erreichbar sind

Erfassung unter Einsatz der Open Source-Software Quantum GIS (QGIS) sowie von Daten aus der Open Street Map (OSM)

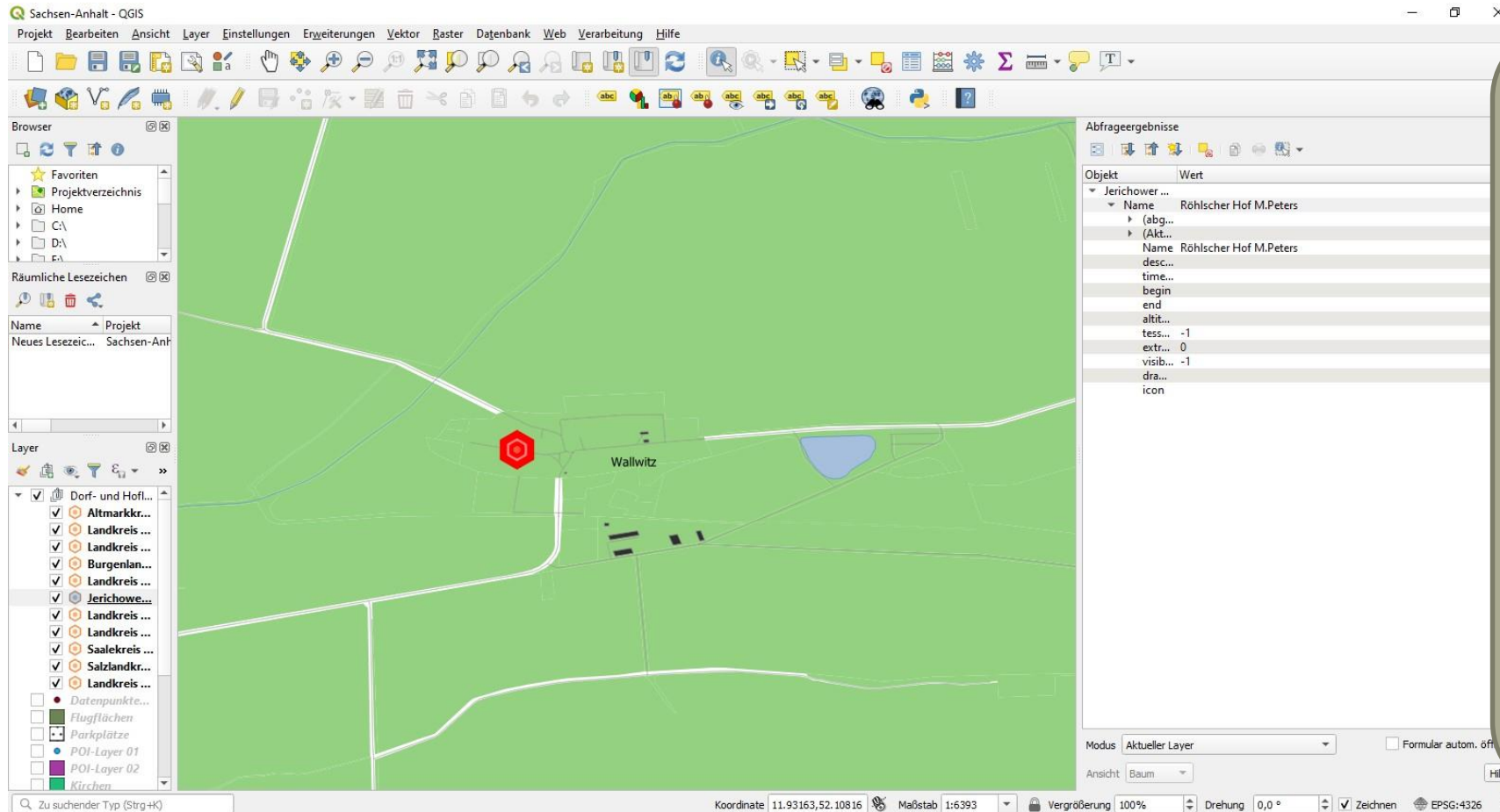


<https://www.qgis.org>



<https://www.openstreetmap.org>

Anreicherung der Punkte um weitere Daten in QGIS



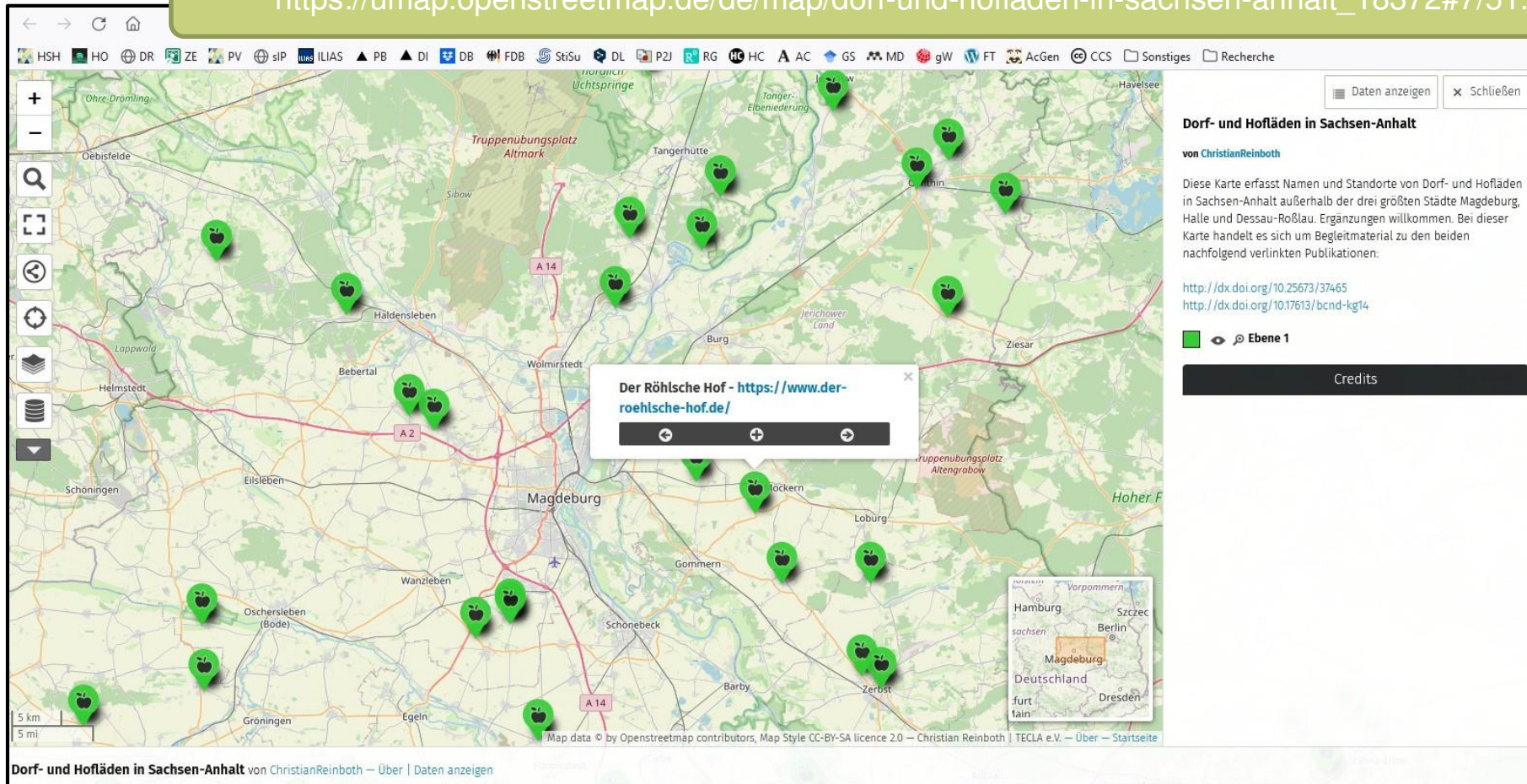
Was wurde außer dem Standort noch in QGIS erfasst?

- Rechtsform
- Öffnungszeiten
- Webseiten-URL

...die Ergänzung von Punkten und weiteren Daten ist jederzeit möglich

Überführung in eine offene Karte über den Webdienst umap

https://umap.openstreetmap.de/de/map/dorf-und-hofladen-in-sachsen-anhalt_18372#7/51.832/14.414



Ausführliche Darstellung und Datensatz zum freien Download

- Sowohl die ausführliche Darstellung der Ergebnisse als auch die Rohdaten stehen zusätzlich zur Karte zum freien Download (Open Access) zur Verfügung

<http://dx.doi.org/10.17613/bcnd-kg14>

- Eine Kurzdarstellung des Projekts findet sich auch im Begleitband zu dieser Tagung



Hof- und Dorfläden in Sachsen-Anhalt

Vielen Dank für die Aufmerksamkeit!

Gibt es noch Fragen?

▲ Hochschule Harz

Hochschule für angewandte Wissenschaften

Christian Reinboth

Telefon +49 3943 – 896

E-Mail creinboth@hs-harz.de

Friedrichstraße 57 – 59

38855 Wernigerode